

ВСЕРОССИЙСКАЯ ОЛИМПИАДА ШКОЛЬНИКОВ ПО ОБЩЕСТВОЗНАНИЮ  
МУНИЦИПАЛЬНАЯ ПРЕДМЕТНО-МЕТОДИЧЕСКАЯ КОМИССИЯ

---

**КРИТЕРИИ И МЕТОДИКА ОЦЕНИВАНИЯ  
ВЫПОЛНЕННЫХ ОЛИМПИАДНЫХ ЗАДАНИЙ ОСНОВНОГО ТУРА  
МУНИЦИПАЛЬНОГО ЭТАПА  
(7-8 классы)  
всероссийской олимпиады школьников по обществознанию  
2025/26 учебный год**

Муниципальный этап олимпиады по обществознанию для 7 – 8 классов проводится в один тур.

Время выполнения заданий – 90 минут.

Оценивание качества выполнения участниками заданий в соответствии с настоящими критериями и методикой оценивания выполнения олимпиадных заданий, разработанных с учётом определения высшего балла за каждое задание отдельно, а также общей максимально возможной суммой баллов за все задания.

| Оценка за работу |   |   |   |   |   |   |   |   |   |    |           |
|------------------|---|---|---|---|---|---|---|---|---|----|-----------|
| Задание          | 1 | 2 | 3 | 4 | 5 | 6 | 7 | 8 | 9 | 10 | Итого     |
| Балл<br>мах      | 6 | 6 | 8 | 5 | 6 | 6 | 8 | 4 | 8 | 7  | <b>64</b> |

Количество первичных баллов – **64**.

*Жюри рассматривает записи решений, приведённые только в бланках ответов. Черновик жюри не проверяет, и его содержание не может служить в качестве аргументов ни одной из сторон во время процедуры апелляции.*

Проверку каждого задания, выполненного участниками олимпиады не менее чем двумя членами жюри. В случае расхождения их оценок вопрос об окончательном определении баллов, выставляемых за выполнение заданий, определяется председателем жюри.

Итоговая оценка за муниципальный этап определяется путём сложения общей суммы баллов, набранных участником за выполнение заданий с последующим приведением к 100-балльной системе по формуле:

$$Б_{и} = \frac{Б_{п}}{Б_{м}} * 100,$$

где:

Би – итоговая оценка;

Бп – сумма баллов, полученных фактически за выполненные задания участником олимпиады;

Бм – максимально возможные баллы в данном туре (баллы, которые участник может получить, если без ошибок выполнит все без исключения задания).

Итоговые баллы округляются до целых по арифметическим правилам.



### **Задание 1.**

**«Да» или «Нет»? Если вы согласны с утверждением напишите «да», если считаете, что утверждение ошибочно, напишите «нет». Внесите ответы в таблицу.**

1. В современном обществе, в отличие от древних цивилизаций, обычаи и ритуалы не имеют никакого значения.
2. Все сенаторы Российской Федерации назначаются сроком на шесть лет.
3. Государство всегда применяет санкции за нарушение установленных обществом моральных норм.
4. Правовые нормы и нормы морали могут совпадать.
5. Правоспособность юридических лиц возникает с момента создания организации.
6. В современном российском обществе к традиционным духовно-нравственным ценностям относятся права и свободы человека, приоритет духовного над материальным, коллективизм.

| 1   | 2   | 3   | 4  | 5   | 6  |
|-----|-----|-----|----|-----|----|
| НЕТ | НЕТ | НЕТ | ДА | НЕТ | ДА |

**По 1 баллу за каждую верную позицию.**

**МАКСИМУМ ЗА ЗАДАНИЕ – 6 БАЛЛОВ.**

### **Задание 2.**

**Кто или что является лишним в следующих рядах? Выпишите в каждом ряду это слово и обоснуйте свой выбор.**

1. Кража, мелкое хулиганство, разбой, мошенничество.
2. Менделеев Д.И., Алфёров Ж.И., Марковников В.В., Бутлеров А.М., Лебедев С.В.
3. Классы, этносы, наука, нации, семья, органы социальной защиты.

**ОТВЕТ:**

1. Лишнее - мелкое хулиганство (**1 балл**), т.к. это административное правонарушение, а все остальные – уголовные правонарушения (**1 балл**).
2. Лишнее - Алфёров Ж.И. (**1 балл**), т.к. он – ученый-физик, остальные – ученые – химики (**1 балл**).
3. Лишнее - наука (**1 балл**), т.к. этот институт относится к духовной сфере общества, остальные институты относятся к социальной сфере общества (**1 балл**).

**ОБОСНОВАНИЯ МОГУТ БЫТЬ ДАНЫ В БЛИЗКОЙ ПО СМЫСЛУ ФОРМУЛИРОВКЕ!**

**МАКСИМУМ ЗА ЗАДАНИЕ – 6 БАЛЛОВ.**

**Задание 3.**

Рассмотрите изображения и классифицируйте их, разделив на две равные группы. В каждой группе изображений назовите критерий, на основании которого она сформирована.

|   |  |
|---|--|
| <b>А</b><br>   | <b>Б</b><br>   |
| <b>В</b><br>  | <b>Г</b><br>  |
| <b>Д</b><br> | <b>Е</b><br> |



**Ответ:**

| Номер группы                          | Группа №1   | Группа №2   |
|---------------------------------------|---|---|
| Буквы,<br>обозначающие<br>изображение | ГДЕ   | АБВ   |
| Критерий                              | основания приобретения права собственности (Г – покупка, Д – право на вновь создаваемое недвижимое имущество, Е – обращение в собственность общедоступных для сбора вещей). | основания прекращения права собственности (А-конфискация, Б – гибель имущества, В – продажа). |

Пояснение для членов жюри:

Группа 1 – основания приобретения права собственности (Гражданский кодекс, часть первая, глава 14).

Группа 2 – основания прекращения права собственности (Гражданский кодекс, часть первая, глава 15).

**По 1 баллу за каждое верное соотнесение (максимум 6 баллов). По 1 баллу за каждый верный критерий (максимум 2 балла).**

**ФОРМУЛИРОВКА КРИТЕРИЯ МОЖЕТ БЫТЬ ПРИВЕДЕНА В БЛИЗКИХ ПО СМЫСЛУ ВЫРАЖЕНИЯХ.**

**МАКСИМУМ ЗА ЗАДАНИЕ – 8 БАЛЛОВ.**

**Задание 4.**

**Установите соответствие между понятием и его характеристикой. Свой ответ запишите в таблицу. Обратите внимание на то, что среди предложенных характеристик есть лишние.**

| ПОНЯТИЕ            | ХАРАКТЕРИСТИКА  |
|--------------------|---|
| А. поколение       | 1. представления о том, что важно и дорого для человека, социальной группы, общества                |
| Б. потребительство | 2. способность человека рассуждать и определять своё отношение к окружающей жизни, действительности |

|                     |  |
|---------------------|--|
| В. ценности         | 3. группа людей, одного возраста, живущая в данное время   |
| Г. юридическое лицо | 4. активная деятельность человеческого мозга, которая предполагает понимание, осмысление и преобразование информации |
| Д. мышление         | 5. организация, которая имеет обособленное имущество и отвечает по своим обязательствам                              |
|                     | 6. адвокат или человек с юридическим образованием, оказывающий правовую помощь                                       |
|                     | 7. практика поведения личности, характеризующаяся преувеличением мнимых материальных ценностей в жизни человека      |

**Ответ:**

|          |          |          |          |          |
|----------|----------|----------|----------|----------|
| <b>А</b> | <b>Б</b> | <b>В</b> | <b>Г</b> | <b>Д</b> |
| 3        | 7        | 1        | 5        | 4        |

**По 1 баллу за каждое верное соотнесение.**

**МАКСИМУМ ЗА ЗАДАНИЕ – 5 БАЛЛОВ.**

#### **Задание 5.**

**Решите логическую задачу. Напишите ответ и обоснуйте его.**

В школьном театре решили поставить спектакль по произведению А.С. Пушкина «Руслан и Людмила». Руководитель постановки решил распределить роли между участниками, однако между ребятами возник спор:

- Я хочу быть Русланом, – сказал Петя.
- Нет, Русланом хочу быть я, – заявил Андрей.
- Ну, хорошо, – уступил ему Петя, – я могу сыграть Ратмира.
- Тогда я могу стать Фарлафом, – тоже проявил уступчивость Андрей.
- Я же согласен быть только Ратмиром! – крикнул Вася.

Руководитель постановки решил, что желания мальчиков могут быть удовлетворены.

***Как распределились роли между Петей, Андреем и Васей?***

**ОТВЕТ (до 3 баллов):**

Вася – Ратмир (1 балл), Петя – Руслан (1 балл), Андрей – Фарлаф (1 балл).

**ОБОСНОВАНИЕ (до 3 баллов):**

Вася — Ратмир, так как он хочет быть только этим персонажем (1 балл).

Петя — Руслан, хотя он мог сыграть и Ратмира, но Вася захотел стать только Ратмиром, поэтому Петя – Руслан (1 балл).

Андрей — Фарлаф, хотя он хотел быть Русланом, но уступил Пете и согласился стать Фарлафом (1 балл).

**ОБОСНОВАНИЕ МОЖЕТ БЫТЬ ДАНО В БЛИЗКОЙ ПО СМЫСЛУ ФОРМУЛИРОВКЕ!**

**По 1 баллу за каждое верное соотнесение роли и имени. До 3 баллов за обоснование.**

**МАКСИМУМ ЗА ЗАДАНИЕ – 6 БАЛЛОВ.**

**Задание 6. Решите правовую задачу.**

Учащиеся 7а класса общеобразовательной школы решили пойти в театр на балет «Щелкунчик». В назначенный день школьники встретились в фойе театра. Все сдали верхнюю одежду в гардероб и отправились занимать места в зрительном зале, но Алёша сказал, что свой пуховик в гардероб он сдавать не будет, так как в случае кражи он не сможет даже обратиться в полицию, т.к. никто не несет ответственности за сохранность его пуховика. Маша пояснила Алёше, что согласно российским законам, администрация театра несет ответственность за сохранность вещей, оставленных в гардеробе. Алёша возражал, указывая на то, что между гардеробом и посетителем театра нет никакого договора о хранении вещей, поэтому никакой ответственности ни у гардероба, ни у администрации театра нет.

**6.1. *Предусматривает ли российское законодательство ответственность администрации театра за сохранность вещей, оставленных в гардеробе?***

**6.2. *Должен ли посетитель заключать письменный договор с администрацией театра, чтобы в случае кражи или порчи вещи его можно было предъявить в суде? Обоснуйте свой ответ.***

**ОТВЕТ:**

6.1. Да / Предусматривает (1 балл).

6.2. Нет / Не должен (1 балл).

**ОБОСНОВАНИЕ:** Согласно п. 1 ст. 891 и п. 2 ст. 924 Гражданского Кодекса РФ, если в магазине или в другом общественном месте имеется отдельное помещение для хранения вещей и люди сдают туда свои вещи, договор о хранении этих вещей между посетителем и администрацией считается заключенным без письменного оформления (2 балла). А выданный в гардеробе номерок приравнивается к документу, который заключение указанного договора подтверждает (статья 887 ГК РФ) (2 балла).

**ОБОСНОВАНИЕ МОЖЕТ БЫТЬ ДАНО В БЛИЗКОЙ ПО СМЫСЛУ ФОРМУЛИРОВКЕ!**

**УКАЗАНИЯ НОМЕРОВ СТАТЕЙ ГРАЖДАНСКОГО КОДЕКСА НЕ ОБЯЗАТЕЛЬНО!**

**МАКСИМУМ ЗА ЗАДАНИЕ – 6 БАЛЛОВ.**

**Задание 7.**

**Решите экономическую задачу. Запишите решение и ответ в бланк ответов.**

Четверо предпринимателей решили открыть совместное предприятие «Крокодил Гена» по производству игрушек. Каждый из них внес некоторую сумму денег. Известно, что, сложившись без первого предпринимателя, они вложили бы 90.000 рублей, сложившись без второго – 85.000 рублей, сложившись без третьего – 80.000 рублей, сложившись без четвертого – 75.000 рублей.

*Сколько денег вложил каждый предприниматель в совместное предприятие?*

**РЕШЕНИЕ (за каждый этап - балл - всего 4 балла):**

1 этап (1 балл): пусть  $a$ ,  $b$ ,  $c$ , и  $d$  — суммы денег у первого, второго, третьего и четвертого предпринимателя соответственно.

2 этап (1 балл): согласно условию задачи, можно составить следующие уравнения:

$$b+c+d=90.000,$$

$$a+c+d=85.000,$$

$$a+b+d=80.000,$$

$$a+b+c=75.000.$$

3 этап (1 балл): сложим все четыре уравнения:

$$(b+c+d)+(a+c+d)+(a+b+d)+(a+b+c)=90.000+85.000+80.000+75.000.$$

Это уравнение можно переписать как:

$$3a+3b+3c+3d=330.000.$$

Разделим обе части уравнения на 3:

$$a+b+c+d=110.000.$$

4 этап (1 балл): теперь, зная общую сумму, можно найти каждую сумму денег у предпринимателей, вычитая из общей суммы соответствующие суммы из уравнений:

$$a=(a+b+c+d)-(b+c+d)=110-90=20.000,$$

$$b=(a+b+c+d)-(a+c+d)=110-85=25.000,$$

$$c=(a+b+c+d)-(a+b+d)=110-80=30.000,$$

$$d=(a+b+c+d)-(a+b+c)=110-75=35.000.$$

Ответ:  $a=20.000$ ,  $b=25.000$ ,  $c=30.000$ ,  $d=35.000$ .

**ОТВЕТ:** У первого 20.000 рублей, у второго 25.000 рублей, у третьего – 30.000 рублей, у четвёртого – 35.000 рублей (по одному баллу за каждый верный ответ – всего 4 балла).

**РЕШЕНИЕ МОЖЕТ БЫТЬ ЗАПИСАНО И В КРАТКОЙ ФОРМЕ.**

**МАКСИМУМ ЗА ЗАДАНИЕ – 8 БАЛЛОВ.**

**Задание 8.**

Рассмотрите изображения, на которых представлены ситуации, связанные с кибермошенничеством. К каждому из них подберите соответствующее правило поведения из приведенного списка. Обратите внимание на то, что среди предложенных правил есть лишние.

|                 |                 |
|-----------------|-----------------|
| <p><b>А</b></p> | <p><b>Б</b></p> |
| <p><b>В</b></p> | <p><b>Г</b></p> |

**Список правил:**

1. Сотрудники банка не торопят клиентов, положите трубку и обратитесь в банк.
2. Сообщите мошенникам номер карты, чтобы сотрудники банка смогли их потом отследить по переводам с этой карты.
3. Положите трубку и самостоятельно обратитесь в банк по номеру телефона, указанному на обратной стороне карты.

4. Необходимо самостоятельно обратиться в банк и проверить информацию.

5. Предложите мошенникам встретиться в определенном месте и тогда вы сможете их поймать и сообщить полиции.

6. Не совершайте никаких действий на смартфоне по просьбе посторонних лиц и не сообщайте данные карты.

**Ответ:**

|          |          |          |          |
|----------|----------|----------|----------|
| <b>А</b> | <b>Б</b> | <b>В</b> | <b>Г</b> |
| 4        | 3        | 6        | 1        |

**По 1 баллу за каждое верное соотнесение.**

**МАКСИМУМ ЗА ЗАДАНИЕ – 4 БАЛЛА.**

**Задание 9.**

**Внимательно ознакомьтесь с текстом из Конституции Республики Коми. В нем есть ошибки, исправьте их заполнив таблицу в бланке ответов.**

Государственная власть в Республике Коми осуществляется на основе разделения на законодательную, исполнительную и судебную.

Законодательную власть Республики Коми осуществляют Государственный Совет Республики Коми и Глава Республики Коми.

Исполнительную власть Республики Коми осуществляют Глава Республики Коми, Правительство Республики Коми и иные органы исполнительной власти Республики Коми.

Глава Республики Коми является высшим должностным лицом Республики Коми, избирается гражданами Российской Федерации, проживающими на территории Республики Коми на основе всеобщего равного и прямого избирательного права при открытом голосовании сроком на шесть лет. Правительство Республики Коми формируется Главой Республики Коми.

Судебную власть в Республике Коми осуществляют прокуратура, федеральные суды и мировые судьи.

| <b>ТЕКСТ С ОШИБКОЙ</b>                              | <b>ИСПРАВЛЕНИЕ</b>                                  |
|---|---|
| Законодательную власть Республики Коми осуществляет | Законодательную власть Республики Коми осуществляет |

|   |  |
|---|--|
| Государственный Совет Республики Коми <b>и Глава Республики Коми.</b> | Государственный Совет Республики Коми. |
| при <b>открытом</b> голосовании                                       | при <b>тайном</b> голосовании          |
| сроком на <b>шесть</b> лет.   | сроком на <b>пять</b> лет.             |
| <b>прокуратура</b> , федеральные суды и мировые судьи                 | федеральные суды и мировые судьи       |

**По 1 баллу за каждую верно найденную ошибку и за каждое верное исправление.**

**МАКСИМУМ ЗА ЗАДАНИЕ – 8 БАЛЛОВ.**

**Задание 10.**

**Ознакомьтесь с инфографикой и заполните пропуски в тексте. Предложенные варианты не обязательно указаны в нужном падеже и роде. Обратите внимание на то, что среди предложенных вставок есть лишние. Ответ запишите в таблицу.**



# РОБОТЫ СРЕДИ НАС

Аналитический центр **ВЦИОМ** в партнерстве с Корпорацией роботов представляют результаты опроса россиян о восприятии роботизации.

Россияне благосклонно настроены к применению роботов как на производстве, так и в быту.



Всероссийский телефонный опрос «ВЦИОМ-Спутник» проведен 11 апреля 2025 г. в опросе приняли участие 1600 россиян в возрасте от 18 до 74 лет. Выборка построена по стратифицированной случайной выборке, извлеченной из полного списка сотовых телефонных номеров, задействованных на территории РФ. Данные взвешены по социально-демографическим характеристикам. Погрешность не превышает 2,5%. Помимо внесения формулировки вопросов и различные обстоятельства, возникающие в ходе полевых работ.

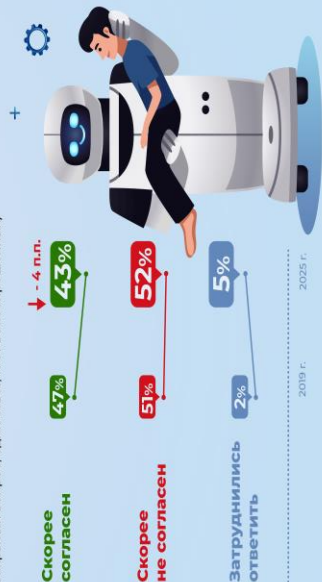
## А ЧТО НАСЧЕТ РОБОТИЗАЦИИ ПОВСЕДНЕВНОЙ ЖИЗНИ?

Для каких целей Вам было бы интересно использовать роботов в своей повседневной жизни? (закрытый вопрос, любое число ответов, % от всех опрошенных)



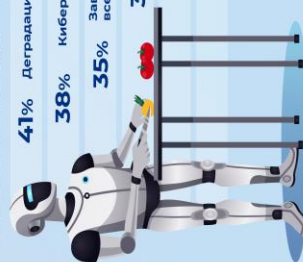
## СТРАХИ РОССИЯН О ЗАМЕНЕ ЛЮДЕЙ РОБОТАМИ

Существует мнение, что в ближайшем будущем роботы заменят людей на производстве. Вы лично согласны с этим суждением или не согласны? (закрытый вопрос, один ответ, % от всех опрошенных)



## ТОП-5 ПОСЛЕДСТВИЙ МАССОВОЙ РОБОТИЗАЦИИ

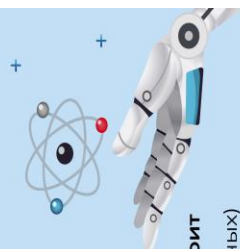
Есть разные мнения о том, к каким отрицательным последствиям может привести массовая роботизация. Вы лично считаете, что по-вашему, что может случиться уже в ближайшем будущем? (закрытый вопрос, любое число ответов, % от всех опрошенных)



# СФЕРЫ ПРИМЕНЕНИЯ РОБОТОТЕХНИКИ: КУДА НАПРАВИТЬ УСИЛИЯ?

Как Вы думаете, в каких сферах в первую очередь стоит развивать робототехнику? (закрытый вопрос, до трех ответов, % от всех опрошенных)

## ТОП-5 ОТВЕТОВ



\* В 2019 г. вариант был «Медицинская диагностика и манипуляция».

Всероссийский центр изучения общественного мнения в партнерстве с Корпорацией роботов провели опрос россиян о восприятии роботизации в 2025 году. Согласно опросу, подавляющее большинство россиян проявляют интерес к (А). В первую очередь это продиктовано желанием (Б). Другие цели касаются не только высвобождения времени от рабочих задач, но и отражают ценности здоровья и безопасности, положительные эффекты на которые ожидаются в том числе от развития робототехники. Менее всего россиянам интересно использовать роботов для (В).

Страхи россиян о замене людей роботами в различных сферах деятельности за прошедшие шесть лет несколько (Г) по сравнению с 2019 годом. Помимо замены людей роботами на рабочих местах, массовая роботизация, по мнению респондентов, в ближайшем будущем может отразиться на социальной деградации человека и привести к угрозам, вызванным (Д), слежением через роботов, а также выходом машин из-под контроля человека. Не менее важен и психологический аспект: утрата приватности и живого общения может сделать общество более отчужденным. Эти страхи отражают серьезные вызовы, сопровождающие стремительное развитие робототехники, и требуют внимательного и ответственного подхода к ее внедрению.

Вместе с тем, за последние почти шесть лет россияне не усомнились в значимости развития робототехники. В некоторой степени изменились приоритеты роботизации в глазах жителей нашей страны — сфера (Е) сместилась с первой строки на четвертую, а с пятой на третью строку поднялось (Ж).

#### **Варианты пропусков:**

1. сельское хозяйство
2. кибератаки и взломы
3. использование роботов в повседневной жизни
4. упрощение домашнего быта
5. снизились
6. общение
7. освоение космоса
8. увеличились
9. сфера медицины
10. скорее согласен

| <b>А</b> | <b>Б</b> | <b>В</b> | <b>Г</b> | <b>Д</b> | <b>Е</b> | <b>Ж</b> |
|----------|----------|----------|----------|----------|----------|----------|
| 3        | 4        | 6        | 5        | 2        | 7        | 1        |

**По 1 баллу за каждое верное соотнесение.  
МАКСИМУМ ЗА ЗАДАНИЕ – 7 БАЛЛОВ.**

**КРИТЕРИИ И МЕТОДИКА ОЦЕНИВАНИЯ  
ВЫПОЛНЕННЫХ ОЛИМПИАДНЫХ ЗАДАНИЙ  
ПЕРВОГО ТУРА МУНИЦИПАЛЬНОГО ЭТАПА**

**(9-11 классы)**

**всероссийской олимпиады школьников по обществознанию  
2025/26 учебный год**

Муниципальный этап олимпиады по обществознанию для 9 – 11 классов проводится в два тура. Критерии приведены для заданий первого тура.

Время выполнения заданий – 60 минут.

Оценивание качества выполнения участниками заданий в соответствии с настоящими критериями и методикой оценивания выполнения олимпиадных заданий, разработанных с учётом определения высшего балла за каждое задание отдельно, а также общей максимально возможной суммой баллов за все задания.

| Оценка за работу |   |   |   |   |   |   |   |   |   |    |           |
|------------------|---|---|---|---|---|---|---|---|---|----|-----------|
| Задание          | 1 | 2 | 3 | 4 | 5 | 6 | 7 | 8 | 9 | 10 | Итого     |
| Балл<br>мах      | 8 | 6 | 8 | 6 | 6 | 4 | 8 | 5 | 8 | 6  | <b>65</b> |

Количество первичных баллов – **65**.

*Жюри рассматривает записи решений, приведённые только в бланках ответов. Черновик жюри не проверяет, и его содержание не может служить в качестве аргументов ни одной из сторон во время процедуры апелляции.*

Проверку каждого задания, выполненного участниками олимпиады не менее чем двумя членами жюри. В случае расхождения их оценок вопрос об окончательном определении баллов, выставляемых за выполнение заданий, определяется председателем жюри.

Итоговая оценка за первый тур муниципального этапа определяется путём сложения общей суммы баллов, набранных участником за выполнение заданий с последующим приведением к 100-балльной системе по формуле:

$$Б_{и} = \frac{Б_{п}}{Б_{м}} * 100,$$

где:

Би – итоговая оценка;

Бп – сумма баллов, полученных фактически за выполненные задания участником олимпиады;

Бм – максимально возможные баллы в данном туре (баллы, которые участник может получить, если без ошибок выполнит все без исключения задания).

Итоговые баллы округляются до целых по арифметическим правилам.

### **Задание 1.**

**«Да» или «Нет»? Если вы согласны с утверждением напишите «да», если считаете, что утверждение ошибочно, напишите «нет». Внесите ответы в таблицу.**

1. Традиционное общество характеризуется развитием промышленности и сословной иерархией.
2. Появление беспроводного протокола передачи данных открыло эру мобильного интернета.
3. Свобода совести означает свободу выбора убеждений и мировоззрения.
4. В Российской Федерации ограничение доступа к информации устанавливается федеральными законами и актами Президента Российской Федерации в целях защиты основ конституционного строя, нравственности, здоровья, прав и законных интересов других лиц, обеспечения обороны страны и безопасности государства.
5. К свободным благам в экономике относят энергию ветра, полезные ископаемые, солнечный свет.
6. Народная культура, в отличие от элитарной, предполагает наличие авторства.
7. Расширенная семья в отличие от нуклеарной, предполагает наличие двух поколений: родителей и детей.
8. Согласно действующему Федеральному закону «Об образовании в Российской Федерации», дошкольное образование в России доступно детям, достигшим возраста двух месяцев.

| 1   | 2  | 3  | 4  | 5  | 6   | 7   | 8  |
|-----|----|----|----|----|-----|-----|----|
| НЕТ | ДА | ДА | ДА | ДА | НЕТ | НЕТ | ДА |

**По 1 баллу за каждое верное соотнесение.**

**МАКСИМУМ ЗА ЗАДАНИЕ – 8 БАЛЛОВ.**

### **Задание 2.**

**Что объединяет данные понятия, образующие каждый из представленных рядов? Дайте краткий ответ.**

1. Государство, обязательность, производитель товаров и услуг, имущество, безвозмездность, организации и физические лица, платеж.

2. Самостоятельность, риск, инициатива людей, прибыль.
3. Активная часть граждан, власть, организация, идеология, устав, программа, организация.

**ОТВЕТ:**

1. Налог.
2. Предпринимательство.
3. Политическая партия.

Слово партия не зачитывается, т.к. это понятие шире, чем названные признаки.

**По 2 балла за каждый верный ответ.**

**МАКСИМУМ ЗА ЗАДАНИЕ – 6 БАЛЛОВ.**

**Задание 3.**

Ниже дан текст действующей Конституции РФ, в котором пропущены понятия, а также список терминов. Пропуски в тексте зашифрованы буквами в скобках. Вставьте верные понятия вместо пропусков и заполните таблицу, указав в таблице ответа верное соответствие букв (пропуски в тексте) и цифр (термины в списке). Все термины даны в именительном падеже единственном числе, количество терминов больше необходимого.

Правосудие в Российской Федерации осуществляется только судом. Судебная власть осуществляется посредством конституционного, гражданского, арбитражного, (А) и уголовного судопроизводства. Разбирательство дел во всех судах (Б). Слушание дела в закрытом заседании допускается в случаях, предусмотренных федеральным законом. (В) разбирательство (Г) дел в судах не допускается, кроме случаев, предусмотренных федеральным законом. Судопроизводство осуществляется на основе состязательности и (Д) сторон. В случаях, предусмотренных федеральным законом, судопроизводство осуществляется с участием (Е). Финансирование судов производится только из федерального бюджета и должно обеспечивать возможность полного и (Ж) осуществления правосудия в соответствии с (З).

**Список терминов:**

1. равноправие

2. уголовный
3. административный
4. федеральный закон
5. независимый
6. открытый
7. присяжный заседатель
8. Указ Президента
9. заочный
10. непосредственный

**Ответ:**

| <b>А</b> | <b>Б</b> | <b>В</b> | <b>Г</b> | <b>Д</b> | <b>Е</b> | <b>Ж</b> | <b>З</b> |
|----------|----------|----------|----------|----------|----------|----------|----------|
| 3        | 6        | 9        | 2        | 1        | 7        | 5        | 4        |

**По 1 баллу за каждое верное соотнесение.  
МАКСИМУМ ЗА ЗАДАНИЕ – 8 БАЛЛОВ.**

#### **Задание 4.**

**Рассмотрите внимательно изображения. На некоторых из них представлены работы, на которых допускается труд несовершеннолетних, достигших возраста 14 лет, на других – работы, на которых разрешено трудиться только с 18 лет. Распределите изображения согласно обозначенным группам, запишите ответы в таблицу.**





| Номер группы                    | Работы, на которых можно работать с 14 лет | Работы, на которых можно работать только с 18 лет |
|---------------------------------|--|---|
| Буквы, обозначающие изображение | АГЕ  | БВД   |

**Пояснение для жюри:**

**А – курьер,**

**Г – аниматор,**

**Е – распространитель рекламы.**

**Б – шахтер,**

**В – сварщик,**

**Д – вожатый.**

**По 1 баллу за каждое верное соотнесение.**

**МАКСИМУМ ЗА ЗАДАНИЕ – 6 БАЛЛОВ.**

### **Задание 5. Решите логическую задачу.**

Три друга - Костя, Вася и Витя учатся в одном классе. Один из них ездит домой из школы на автобусе, другой — на трамвае, третий — на троллейбусе. Однажды после уроков Костя пошёл проводить своего друга до остановки троллейбуса. Когда мимо них проходил автобус, третий друг крикнул из окна: «Вася, ты забыл в школе ручку!» Кто на чём ездит домой?

**Решение (3 балла):** по условию Костя пошёл проводить друга до остановки троллейбуса, значит, на троллейбусе ездит Вася или Витя (1 балл). Друг крикнул из окна автобуса: «Вася, ты забыл в школе ручку!», значит, Витя ехал на автобусе, а Вася шёл на троллейбусную остановку с Костей (1 балл). Следовательно, Костя ездит на трамвае (1 балл).

**Ответ (по 1 баллу за каждое верное соотнесение, максимум 3 балла):**

Витя – на автобусе

Костя – на трамвае

Вася – на троллейбусе.

**По 1 баллу за каждое верное соотнесение.**

**МАКСИМУМ ЗА ЗАДАНИЕ – 6 БАЛЛОВ.**

### **Задание 6. Решите правовую задачу.**

Вера Красавкина заказала в интернет-магазине «Ветровка» брючный костюм на 1 сентября. На сайте она оформила доставку на дом, указав время с 9 до 11 часов утра и внесла предоплату. Однако в день доставки курьер сообщил, что может принести заказ только с 15.00 до 16.00, что Веру, конечно, не устроило. Она сказала курьеру, что отказывается от заказа, и связалась с менеджером магазина, требуя вернуть предоплату. Однако менеджер магазина сообщил, что они не нарушили закон, поэтому предоплату возвращать не будут.

**6.1. Имела ли право Вера отказаться от товара, если её не устроили условия доставки? Обязан ли магазин вернуть предоплату Вере? Обоснуйте свой ответ.**

**6.2. В каком случае, согласно законодательству, потребитель не вправе отказаться от товара надлежащего качества при дистанционной продаже товара?**

**Ответ:**

**6.1.** Вера имела право отказаться от товара (*1 балл*). Магазин обязан вернуть предоплату Вере (*1 балл*). **Обоснование:** Потребитель вправе отказаться от товара в любое время до его передачи (п. 4, статья 26.1. Дистанционный способ продажи Закона РФ от 07.02.1992 N 2300-1 «О защите прав потребителей» (ред. от 07.07.2025)).

**ОБОСНОВАНИЕ МОЖЕТ БЫТЬ ДАНО В БЛИЗКОЙ ПО СМЫСЛУ ФОРМУЛИРОВКЕ!**

**УКАЗАНИЯ НОМЕРА СТАТЬИ И НАЗВАНИЕ ЗАКОНА НЕ ОБЯЗАТЕЛЬНО!**

**6.2.** Потребитель не вправе отказаться от товара надлежащего качества, имеющего индивидуально-определенные свойства, если указанный товар может быть использован исключительно приобретающим его потребителем (п. 4, статья 26.1. Дистанционный способ продажи Закона РФ от 07.02.1992 N 2300-1 «О защите прав потребителей» (ред. от 07.07.2025)) (*2 балла*).

**ОТВЕТ МОЖЕТ БЫТ ДАН В БЛИЗКОЙ ПО СМЫСЛУ ФОРМУЛИРОВКЕ!**

**УКАЗАНИЯ НОМЕРА СТАТЬИ И НАЗВАНИЕ ЗАКОНА НЕ ОБЯЗАТЕЛЬНО!**

**МАКСИМУМ ЗА ЗАДАНИЕ – 4 БАЛЛА.**

**Задание 7. Решите экономическую задачу.**

**7.1.** Заработок Пети за последний месяц вместе со сверхурочными составляет 25000 рублей. Основная плата на 20000 рублей больше, чем сверхурочные.

*Как велика заработная плата Пети без сверхурочных?*

**Решение:** пусть  $x$  — сумма сверхурочных, тогда основная плата составит  $x+20000$  рублей. Общая сумма заработка за месяц вместе со сверхурочными составляет 25000 рублей. Следовательно, можно записать уравнение:  $x+(x+20000)=25000$  (*1 балл*).

Решим составленное уравнение (*1 балл*):

$$x+x+20000=25000$$

$$2x+20000=25000$$

$$2x=25000-20000$$

$$2x=5000$$

$x=2500$ .

Таким образом, сумма сверхурочных составляет 2500 рублей. Основная плата составит:

$x+20000=2500+20000=22500$  рублей.

Ответ: 22500 рублей (1 балл).

**ЗА ЗАДАНИЕ 7.1. – 3 балла.**

**7.2.** Заполните таблицу месячного бюджета семьи Владимира по предложенному образцу и определите их семейные накопления. Если: начисленная зарплата папы Владимира составляет 75000 рублей; начисленная зарплата мамы - 35000 рублей; начисленная пенсия дедушки - 19240 рублей; коммунальные платежи - 14300 рублей; расходы на обеды на работе, в школе - 10500 рублей; питание дома - 27500 рублей; расходы на одежду, обувь - 6700 рублей; проезд в общественном транспорте - 2800 рублей; бытовые расходы - 6200 рублей, развлечения, отдых - 14700 рублей; эксплуатация автомобиля - 8300 рублей, прочие расходы - 5800 рублей, непредвиденные расходы - 2000 рублей. Кроме того, семья имеет депозит в банке на сумму 1000000 рублей под 8% годовых с ежемесячной выплатой процентов.

| Статьи дохода  | Рубли   | Статьи расхода                      | Рубли  |
|--|---------|-------------------------------------|--------|
| Зарплата Владимира   | 75000   | коммунальные платежи                | 14300  |
| Зарплата мамы  | 35000   | расходы на обеды на работе, в школе | 10500  |
| Пенсия дедушки   | 19240   | питание дома                        | 27500  |
| Депозит в банке 1 000 000- 8% годовых с ежемесячной выплатой процентов | 6 667   | расходы на одежду, обувь            | 6700   |
|  |         | проезд в общественном транспорте    | 2800   |
|  |         | бытовые расходы                     | 6200   |
|  |         | развлечения, отдых                  | 14700  |
|  |         | эксплуатация автомобиля             | 8300   |
|  |         | прочие расходы                      | 5800   |
|  |         | непредвиденные расходы              | 2000   |
| ИТОГО:   | 135 907 |                                     | 98 800 |

**Заполнение таблицы без ошибок – 2 балла, 1 ошибка – 1 балл, 2 ошибки и более – 0 баллов.**

**Решение (2 балла):**

- 1) вычислим процент по депозиту в банке:  $(1000000 \times 8 : 100) : 12 \approx 6\,667$
- 2) определим семейные накопления:  $135\,907 - 98\,800 = 37\,107$

**Ответ: 37 107 рублей (1 балл).**

**ЗА ЗАДАНИЕ 7.2. – 5 баллов.**

**МАКСИМУМ ЗА ЗАДАНИЕ – 8 БАЛЛОВ.**

**Задание 8.**

**Установите соответствие между государственным органом (или должностным лицом) и его функцией. Ответы внесите в таблицу.**

| <b>Государственный орган /<br/>Должностное лицо</b> | <b>Функция</b>   |
|---|--|
| <b>А.</b> Государственная Дума                      | <b>1.</b> назначает референдум   |
| <b>Б.</b> Правительство                             | <b>2.</b> утверждает изменения границ между субъектами РФ  |
| <b>В.</b> Президент                                 | <b>3.</b> анализирует практики государственного и муниципального управления, разрабатывает предложения по их совершенствованию |
| <b>Г.</b> Совет Федерации                           | <b>4.</b> осуществляет управление федеральной собственностью   |
| <b>Д.</b> Государственный Совет                     | <b>5.</b> назначает на должность Председателя Центрального Банка, объявляет амнистию   |

|          |          |          |          |          |
|----------|----------|----------|----------|----------|
| <b>А</b> | <b>Б</b> | <b>В</b> | <b>Г</b> | <b>Д</b> |
| 5        | 4        | 1        | 2        | 3        |

**По 1 баллу за каждое верное соотнесение.**

**МАКСИМУМ ЗА ЗАДАНИЕ – 5 БАЛЛОВ.**

**Задание 9.**

**Рассмотрите внимательно эмблемы правоохранительных органов. Соотнесите эмблему с аббревиатурой, представленной в списке. Расшифруйте аббревиатуру. Ответы внесите в таблицу.**

|   |  |
|---|--|
| <b>А</b><br>   | <b>Б</b><br>  |
| <b>В</b><br> | <b>Г</b><br> |

**Список аббревиатур:**

1. ФСИН
2. МВД
3. СК
4. ФСБ

|                                     | <b>А</b>                                   | <b>Б</b>                                       | <b>В</b>                        | <b>Г</b>   |
|-------------------------------------|--|--|---------------------------------|--|
| <b>Цифра</b>                        | 2  | 4  | 3                               | 1  |
| <b>Расшифровка<br/>аббревиатуры</b> | МВД –<br>Министерство<br>внутренних<br>дел | ФСБ –<br>Федеральная<br>служба<br>безопасности | СК –<br>Следственный<br>комитет | ФСИН –<br>Федеральная<br>служба<br>исполнения<br>наказаний |

**По 1 баллу за каждое верное соотнесение.**

**По 1 баллу с каждую верную расшифровку аббревиатуры.**

**МАКСИМУМ ЗА ЗАДАНИЕ – 8 БАЛЛОВ.**

**Задание 10. Ознакомьтесь с инфографикой, таблицами и заполните пропуски в тексте. Предложенные варианты не обязательно указаны в нужном падеже и роде. Обратите внимание на то, что среди предложенных вставок есть лишние. Ответ запишите в таблицу.**

# ИИ: ВАШ НОВЫЙ ЛУЧШИЙ ДРУГ?

Всероссийский центр изучения общественного мнения (ВЦИОМ) представляет результаты опроса россиян к Форуму инновационных центров ФИЦ-2024 об искусственном интеллекте.

Искусственный интеллект перестает быть технологией будущего и становится частью повседневной реальности.

Но видят в нем не знающего эксперта, а помощника.



Всероссийский телефонный опрос «ИИ: спутник, гроза или друг?» проходил с 15 по 18 октября 2024 г. Опрос проводился с помощью системы «Голос России» на базе телефонных номеров. Задаваемые вопросы и ответы на них можно увидеть в инфографике. Погрешность выборки ± 3,5%. Вероятность ошибки не превышает 2,5%. Помимо количественных данных, в ходе опроса были получены интересные качественные результаты. В ходе проведения опроса были выявлены следующие тенденции:

**ИИ в деле**  
или какими технологиями пользуются россияне

Поиск информации в интернете  
Использование искусственного интеллекта для решения задач

по 31%

Использование искусственного интеллекта для решения задач

19%

Использование искусственного интеллекта для решения задач

13%

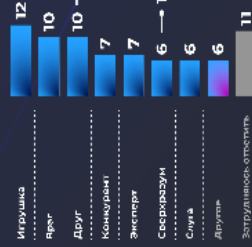
Использование искусственного интеллекта для решения задач

**Представления**  
о роли ИИ

54%

россияне воспринимают ИИ как помощника

Другие ответы:



**ИИ в сфере образования**

Сегодня технологии искусственного интеллекта активно внедряются в различные сферы жизни человека, в том числе в образование. Как вы считаете, допустимо ли не допускать школьников и студентов в учебе пользоваться искусственным интеллектом? (закрытый вопрос, один ответ из всех предложенных)

76%

россияне полагают, что ИИ допустимо использовать в учебе:

7%

Допустимо без ограничений

69%

Допустимо при соблюдении определенных правил

18%

выступают против таких «упражнений»

6%

Затруднились ответить

**ИИ – неотъемлемая часть повседневной жизни**

63%

россияне использовали технологии ИИ в течение последнего года

Продвинутые пользователи ИИ:

86-87%

зумеры и младшие миллениалы

69-77%

жители обеих столиц и городов-миллионников

74%

россияне с незаконченным высшим и высшим образованием

80%

интернет-пользователи

**Таблица 1. Какими технологиями ИИ пользуются россияне**

*Вы пользовались или нет технологиями искусственного интеллекта в течение последнего года? Если да, то в каких ситуациях? (закрытый вопрос, любое число ответов, % от всех опрошенных).*

|   | Все опрошенные | Мужской | Женский |
|---|----------------|---------|---------|
| Пользовался голосовым помощником  | 31             | 28      | 35      |
| Искал информацию, получал текстовые ответы на запросы с помощью YandexGPT, Chat GPT и других нейросетей | 31             | 32      | 30      |
| Обращался к чат-боту  | 21             | 19      | 23      |
| Применял систему распознавания объектов, поиска по фотографиям  | 19             | 18      | 20      |
| Создавал контент при помощи нейросетей — музыку, видео, изображения                                     | 14             | 15      | 13      |
| Пользовался системой «умного дома»  | 13             | 13      | 13      |
| Применял технологии ИИ в работе   | 12             | 12      | 12      |
| Ничего из перечисленного  | 33             | 33      | 33      |
| Другое  | 5              | 5       | 5       |
| Затрудняюсь ответить  | 4              | 4       | 5       |

**Таблица 2. ИИ как источник информации**

*Представьте, что у Вас возникла необходимость разобраться в новом для Вас вопросе. Как Вы поступите, чтобы получить необходимую информацию? (закрытый вопрос, один ответ, % от всех опрошенных).*

|  | Все опрошенные | Мужской | Женский |
|--|----------------|---------|---------|
| Найду информацию в интернете                                 | 50             | 50      | 51      |
| Обращусь к коллегам, знакомым, компетентным в данном вопросе | 29             | 30      | 28      |

|   | Все опрошенные | Мужской | Женский |
|---|----------------|---------|---------|
| Найду информацию в библиотеке, книгах                               | 6              | 6       | 7       |
| Обращусь к искусственному интеллекту (например, YandexGP, Chat GPT) | 5              | 6       | 5       |
| Другое  | 5              | 5       | 5       |
| Затрудняюсь ответить  | 5              | 3       | 4       |

**Таблица 3. ИИ в сфере образования**

*Сегодня технологии искусственного интеллекта активно внедряются в различные сферы жизни человека, в том числе в образование. Как Вы считаете, допустимо или недопустимо школьникам и студентам в учебе пользоваться инструментами искусственного интеллекта? (закрытый вопрос, один ответ, % от всех опрошенных).*

|  | Все опрошенные | Мужской | Женский |
|--|----------------|---------|---------|
| Допустимо без ограничений                    | 7              | 9       | 6       |
| Допустимо при соблюдении определенных правил | 69             | 64      | 73      |
| Недопустимо                                  | 18             | 21      | 15      |
| Затрудняюсь ответить                         | 6              | 6       | 6       |

Искусственный интеллект (ИИ) стремительно становится неотъемлемой частью нашей повседневной жизни. Его популярность обусловлена широким спектром применения — от умных помощников и чат-ботов до сложных аналитических систем в бизнесе, медицине и образовании. Еще три года назад лишь треть россиян могли объяснить, что такое искусственный интеллект, а сегодня шесть из десяти уже применяют эти технологии в своей жизни. Наиболее популярными способами взаимодействия с ИИ у россиян стали **(А)** и текстовые запросы с помощью чатов GPT или нейросетей.

Большая часть россиян воспринимают ИИ позитивно, прежде всего как **(Б)** (54%). То есть к технологиям ИИ относятся скорее как к инструменту, способному облегчить повседневные задачи. Среди других предложенных ролей

ИИ 12% голосов получает **(В)**, а значит, часть населения относится к таким технологиям с элементом легкости и развлечений.

В рейтинге источников, к которым россияне готовы обратиться, чтобы разобраться в новом для них вопросе, ИИ занимает **(Г)** место, уступая даже библиотекам и книгам. А первое место занимает **(Д)**, он обходит даже личные связи — компетентных друзей и знакомых.

Россияне в целом лояльно относятся к использованию учащимися инструментов ИИ в учебе, но есть нюанс. Только 7% говорят о допустимости применения ИИ школьниками и студентами без каких-либо ограничений, тогда как 69% уверены, нужно соблюдать **(Е)**. Шестая часть опрошенных (18%) оказалась против таких «упражнений».

В целом результаты использования ИИ указывают на расширение его влияния на российское общество, особенно среди молодежи и образованных горожан. А наличие различных способов взаимодействия с ИИ — от голосовых помощников до генерации контента и решения рабочих задач — показывает, что россияне активно исследуют и используют разнообразные функции, которые предоставляют такие технологии.

**Варианты пропусков:**

1. определенные правила
2. зумеры
3. помощник
4. первый
5. «игрушка»
6. нейросеть
7. последний
8. голосовой помощник
9. интернет

| А | Б | В | Г | Д | Е |
|---|---|---|---|---|---|
| 8 | 3 | 5 | 7 | 9 | 1 |

**По 1 баллу за каждое верное соотнесение.**

**МАКСИМУМ ЗА ЗАДАНИЕ – 6 БАЛЛОВ.**

**КРИТЕРИИ И МЕТОДИКА ОЦЕНИВАНИЯ  
ВЫПОЛНЕННЫХ ОЛИМПИАДНЫХ ЗАДАНИЙ ВТОРОГО ТУРА  
МУНИЦИПАЛЬНОГО ЭТАПА  
(9-11 классы)  
всероссийской олимпиады школьников по обществознанию  
2025/26 учебный год**

Муниципальный этап олимпиады по обществознанию для 9 – 11 классов проводится в два тура. Критерии приведены для заданий второго тура.

Время выполнения заданий – 60 минут.

Оценивание качества выполнения участниками заданий в соответствии с настоящими критериями и методикой оценивания выполнения олимпиадных заданий, разработанных с учётом определения высшего балла за каждое задание отдельно, а также общей максимально возможной суммой баллов за все задания.

| Оценка за работу |    |   |   |    |    |  |  |  |  |  |       |
|------------------|----|---|---|----|----|--|--|--|--|--|-------|
| Задание          | 1  | 2 | 3 | 4  | 5  |  |  |  |  |  | Итого |
| Балл<br>мак      | 10 | 8 | 5 | 10 | 10 |  |  |  |  |  | 43    |

Количество первичных баллов – **43**.

*Жюри рассматривает записи решений, приведённые только в бланках ответов. Черновик жюри не проверяет, и его содержание не может служить в качестве аргументов ни одной из сторон во время процедуры апелляции.*

Проверку каждого задания, выполненного участниками олимпиады не менее чем двумя членами жюри. В случае расхождения их оценок вопрос об окончательном определении баллов, выставляемых за выполнение заданий, определяется председателем жюри.

Итоговая оценка за первый тур муниципального этапа определяется путём сложения общей суммы баллов, набранных участником за выполнение заданий с последующим приведением к 100-балльной системе по формуле:

$$Б_{и} = \frac{Б_{п}}{Б_{м}} * 100,$$

где:

Би – итоговая оценка;

Бп – сумма баллов, полученных фактически за выполненные задания участником олимпиады;

Бм – максимально возможные баллы в данном туре (баллы, которые участник может получить, если без ошибок выполнит все без исключения задания).

Итоговые баллы округляются до целых по арифметическим правилам.

## ВТОРОЙ ТУР

**Ознакомьтесь с представленными материалами и выполните предложенные задания.**

В настоящее время концепция прекаризации занятости является одной из наиболее обсуждаемых тем в сфере социально-трудовых отношений. Причиной этого служит тот факт, что данный феномен затрагивает гораздо больше людей, чем безработица, представляя угрозу для обеспечения достойных условий труда в современных условиях хозяйствования, когда на первый план выходят гибкие формы занятости. Их использование, несмотря на множество положительных моментов, зачастую оборачивается дестабилизацией трудовых отношений, эффекты которой выходят далеко за рамки конкретного рабочего места. В результате с середины 70-х гг. XX века активное развитие получили нестандартные формы занятости (временная, неполная, самозанятость, заемный труд и т.д.), принципиально отличавшиеся от традиционного для индустриальной эпохи найма на условиях полного рабочего времени и заключения бессрочного трудового договора с работодателем.

...Последствия подобных преобразований весьма противоречивы. С одной стороны, распространение нестандартной занятости способствует повышению экономической активности населения (в особенности представителей уязвимых групп) и снижению трудовых затрат, обеспечивает благоприятные условия для совмещения работы и личной жизни, профессиональной самореализации и т.д., что позитивно сказывается на субъектах рынка труда. С другой стороны, гибкость трудовых отношений зачастую оборачивается снижением устойчивости положения работников, что в научной литературе связывают с процессом прекаризации занятости, характеризующим нарастание нестабильности. Несмотря на отсутствие концептуальной и терминологической ясности, многие ученые склонны придерживаться точки зрения о крайне негативном воздействии данного феномена на качество трудовой жизни. Как правило, это приводит к ситуации, получившей название неустойчивая занятость, когда работник вынужденно сталкивается с неблагоприятными условиями труда, социальной незащищенностью, снижением или задержкой заработной платы, высоким риском потери работы и т.д., что в конечном итоге может сказаться на общей стабильности.

...Под прекаризацией занятости мы понимаем процесс дестабилизации трудовых отношений, обусловленный их трансформацией, что проявляется в снижении устойчивости положения работников и общества в целом. В отличие от большинства существующих трактовок, предложенное определение наглядно

отражает сущность изучаемого феномена, характер и масштабы его последствий, а отсутствие излишней конкретики позволяет обратиться к широкому спектру проблемных вопросов, что с учетом межстрановых особенностей представляется весьма перспективным.

В связи с отсутствием объективных критериев неустойчивости определить реальные масштабы проблемы достаточно затруднительно. На сегодняшний день процессы прекаризации обычно интерпретируются сквозь призму неустойчивой занятости, которая оценивается посредством индикаторов неформального сектора, различных форм нестандартной занятости и незавершенной безработицы, условий труда, уровня доходов, социальной незащищенности и др.

Прекаризацию занятости характеризуют как системный риск, для изучения которого требуется подход, учитывающий многогранность и масштабы ее последствий, комплексность и междисциплинарность исследования.

*(Попов А. В., Соловьева Т. С. Анализ и классификация последствий прекаризации занятости: индивидуальный, организационный и общественный уровни // Экономические и социальные перемены: факты, тенденции, прогноз. 2019. №6. С. 182-196).*

**1. Какие нестандартные формы занятости выделяют авторы текста? Какие, по их мнению, аспекты отличают традиционный найм от нестандартных форм занятости?**

**Ответ:**

**Ответ на первый вопрос:** Автор выделяет такие нестандартные формы занятости как временная, неполная, самозанятость, заемный труд **ИЛИ** «нестандартные формы занятости (временная, неполная, самозанятость, заемный труд и т.д.)» **(5 баллов).**

**Ответ на второй вопрос:** Среди аспектов, которые отличают нестандартные формы занятости от традиционного найма, авторы называют полное рабочее время и заключение бессрочного трудового договора с работодателем. **ИЛИ** «принципиально отличавшиеся от традиционного для индустриальной эпохи найма на условиях полного рабочего времени и заключения бессрочного трудового договора с работодателем» **(5 баллов).**

**МАКСИМУМ ЗА ОТВЕТ НА ВОПРОС №1: 10 БАЛЛОВ.**

**2. Какие положительные последствия распространения нестандартных форм занятости выделяют авторы?**

**Ответ:**

- 1) повышение экономической активности населения (в особенности представителей уязвимых групп) *(2 балла)*
- 2) снижение трудовых затрат *(2 балла)*,
- 3) обеспечение благоприятных условий для совмещения работы и личной жизни *(2 балла)*,
- 4) обеспечивает благоприятные условия для профессиональной самореализации *(2 балла)*.

**ИЛИ**

«распространение нестандартной занятости способствует повышению экономической активности населения (в особенности представителей уязвимых групп) *(2 балла)* и снижению трудовых затрат *(2 балла)*, обеспечивает благоприятные условия для совмещения работы и личной жизни *(2 балла)*, профессиональной самореализации *(2 балла)* и т.д., что позитивно сказывается на субъектах рынка труда».

**МАКСИМУМ ЗА ОТВЕТ НА ВОПРОС №2: 8 БАЛЛОВ.**

**3. Что авторы понимают под термином «прекаризация»?**

**Ответ:**

«Под прекаризацией занятости мы понимаем процесс дестабилизации трудовых отношений, обусловленный их трансформацией, что проявляется в снижении устойчивости положения работников и общества в целом» *(5 баллов)*.

**МАКСИМУМ ЗА ОТВЕТ НА ВОПРОС №3: 5 БАЛЛОВ.**

**4. Как в тексте охарактеризованы негативные последствия процесса прекаризации?**

**Ответ:**

работник вынужденно сталкивается с:

- 1) неблагоприятными условиями труда *(2 балла)*,
- 2) социальной незащищенностью *(2 балла)*,
- 3) снижением или задержкой заработной платы *(2 балла)*,
- 4) высоким риском потери работы *(2 балла)*,

5) это может сказаться на общей стабильности (2 балла)».

ИЛИ

«Как правило, это приводит к ситуации, получившей название неустойчивая занятость, когда работник вынужденно сталкивается с неблагоприятными условиями труда (2 балла), социальной незащищенностью (2 балла), снижением или задержкой заработной платы (2 балла), высоким риском потери работы (2 балла), и т.д., что в конечном итоге может сказаться на общей стабильности (2 балла)».

#### **МАКСИМУМ ЗА ОТВЕТ НА ВОПРОС №4: 10 БАЛЛОВ.**

**5. Прекаризация занятости негативно воздействует на производительность труда, что непосредственно сказывается на показателях развития экономики. Приведите примеры негативных последствий прекаризации для развития экономики.**

**Ответ:**

Среди негативных последствий прекаризации для развития экономики можно назвать:

- рост теневой занятости и «серых» заработных плат (2 балла),
- снижении налоговых и страховых взносов (2 балла),
- потери от недоиспользования человеческого капитала (2 балла),
- снижение темпов внедрения инноваций (2 балла),
- в силу того, что в условиях неустойчивой занятости индивиды склонны откладывать рождение детей, это может отрицательно повлиять и на рождаемость среди населения в целом (2 балла).

**ОТВЕТЫ МОГУТ БЫТЬ ДАНЫ В БЛИЗКОЙ ПО СМЫСЛУ ФОРМУЛИРОВКЕ.**

**МОГУТ БЫТЬ НАЗВАНЫ ДРУГИЕ НЕГАТИВНЫЕ ПОСЛЕДСТВИЯ ПРЕКАРИЗАЦИИ ДЛЯ РАЗВИТИЯ ЭКОНОМИКИ.**

**Оценка задания №5:**

**За каждое верно указанное негативное последствие прекаризации для развития экономики – 2 балла.**

**Если указано 5 и более последствий – 10 баллов.**

#### **МАКСИМУМ ЗА ОТВЕТ НА ВОПРОС №5: 10 БАЛЛОВ.**

