



**Управление образования администрации муниципального
образования городского округа «Сыктывкар»
(УО АМО ГО «Сыктывкар»)
«Сыктывкар» кар кытшын муниципальной юкӧнлӧн
администрацияса йӧзӧс велӧдӧмӧн веськӧдланӧн**

ПРИКАЗ

«08» июня 2022 г.

№ 537

Об итогах работы с учащимися с особыми образовательными потребностями
в 2021-2022 учебном году

Во исполнение приказа управления образования администрации МО ГО «Сыктывкар» от 20.12.2022 № 1294 «О результатах проведения мониторинга профессиональной ориентации выпускников общеобразовательных организаций», приказа управления образования от 26.01.2022 №100 «Об организации профориентационной работы с учащимися 8-10 классов с ограниченными возможностями здоровья и инвалидностью», приказа управления образования от 16.03.2022 № 244 «О проведении муниципального профориентационного мероприятия «Шагни в профессию!» проведены плановые мероприятия для участников образовательных отношений с привлечением образовательных организаций профессионального образования с целью ранней профессиональной ориентации учащихся с особыми образовательными потребностями.

В рамках работы выездного профориентационного центра в общеобразовательные организации, работы с не определившимися с профессиональным образовательным маршрутом учащимися в течение учебного года с выпускниками с ОВЗ и инвалидностью проводилась комплексная индивидуальная профориентационная работа. Учащиеся познакомились с особенностями правил приёма и поступления в образовательные организации среднего профессионального образования на 2022-2023 учебный год, побывали на мастер-классах по профессиям, на экскурсиях в образовательных организациях среднего профессионального образования. Опосредованное информирование учащихся с ОВЗ и их родителей/ законных представителей проходило в рамках реализации онлайн

проекта «ПрофСреда». 25.04.2022 состоялся вебинар для специалистов психолого - педагогических консилиумов образовательных организаций «Особенности профориентационной работы с обучающимися с ОВЗ и инвалидностью в школе», на котором были рассмотрены варианты профессиональных образовательных маршрутов для детей с ОВЗ и инвалидностью. 13.05.2022 на базе Сыктывкарского колледжа сервиса и связи для ответственных за профориентационную работу проведён обучающий семинар «Специфика профориентационной работы с учащимися с ОВЗ и инвалидностью в МОО», на котором были определены пути, формы и методы работы по уменьшению количества учащихся с особыми образовательными потребностями, не определившимися с выбором профессии.

На основании вышеизложенного

ПРИКАЗЫВАЮ

1. Считать работу по ранней профессиональной ориентации учащихся с особыми образовательными потребностями в 2021-2022 учебном году удовлетворительной.

2. Утвердить результаты опроса учащихся с особыми образовательными потребностями по вопросам профессиональных намерений в 2021-2022 учебном году согласно приложению №1 к настоящему приказу.

3. Утвердить механизм взаимодействия образовательных организаций г. Сыктывкара по сопровождению учащихся с ОВЗ и инвалидностью в рамках ранней профессиональной ориентации согласно приложению № 2 к настоящему приказу.

4. Руководителям муниципальных общеобразовательных организаций продолжить в 2022 - 2023 учебном году целенаправленную профориентационную работу с учётом особенностей профессионального консультирования учащихся с особыми образовательными потребностями в соответствии с методическими рекомендациями согласно приложению № 3 к настоящему приказу.

5. Директору МУДО «ЦППМиСП» (Балыгиной Т.В.):

5.1. обеспечить проведение полипрофессиональных консультаций для выпускников с особыми образовательными потребностями специалистами ТПМПК, отдела по работе с детьми с ОВЗ;

5.2. продолжить практику проведения индивидуальной работы на базе общеобразовательных организаций с учащимися с ОВЗ и инвалидностью, испытывающих затруднения при проектировании образовательного маршрута, на основе данных мониторинга изменения профессиональных планов выпускников;

5.3. привлекать учащихся с особыми образовательными потребностями к участию в мероприятиях муниципального онлайн проекта «ПрофСреда» в соответствии с их интересами и склонностями с целью профессионального информирования и популяризации среди участников образовательных отношений рынка образовательных услуг и рынка труда Республики Коми, знакомства с направлениями подготовки для данной категории учащихся.

Срок: весь период

6. Руководителю службы обеспечения деятельности Овчинниковой А.Ф. обеспечить размещение текста настоящего приказа на официальном сайте управления образования администрации МО ГО «Сыктывкар» в информационно-телекоммуникационной сети «Интернет».

7. Контроль за исполнением приказа возложить на заместителя начальника управления образования администрации МО ГО «Сыктывкар» Геллерт Е.Е.

Начальник управления образования



О.Ю. Бригида

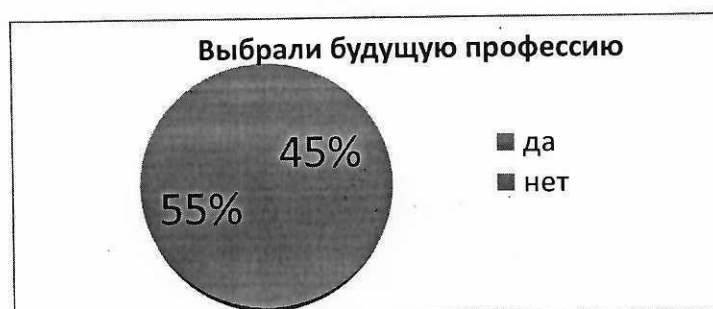
Справка
по результатам анкетирования учащихся с особыми образовательными
потребностями по вопросам профессиональных намерений
в 2021-2022 учебном году

Во исполнение плана работы управления образования администрации МО ГО «Сыктывкар» по профессиональной ориентации детей с ограниченными возможностями здоровья и детьми-инвалидами на 2021-2022 учебный год, утвержденного приказом от 26.01.2022 № 100 «Об организации профориентационной работы с учащимися 8-10 классов с ограниченными возможностями здоровья и инвалидностью» с целью выявления профессиональных планов учащихся с особыми образовательными потребностями (далее – ООП) в период с января по март 2022 года было организовано анкетирование учащихся 8-11 классов.

В анкетировании на базе МУДО «Центр психолого - педагогической, медицинской и социальной помощи» приняли участие 88 учащихся 14-18 лет, из них 57 учащихся имеют статус «ограниченные возможности здоровья», 10 учащихся статус «ребенок-инвалид», 11 детей с девиантным поведением, 11 учащихся с иными нарушениями.

В анкету были включены 8 вопросов.

На момент проведения анкетирования, на вопрос, выбрали ли вы свою будущую профессию, 40 респондентов дали положительный ответ, 48 человек с профессией не определились.



В перечень выбираемых профессий для будущей трудовой деятельности вошли следующие:

- ✓ Автомеханик/слесарь – 7 чел.
- ✓ Архитектор – 1 чел.

- ✓ Военный – 1 чел.
- ✓ Визажист – 1 чел.

- ✓ Врач – 5 чел.
- ✓ Ветеринар – 1 чел.
- ✓ Дизайнер – 1 чел.
- ✓ Инженер – 1 чел.
- ✓ Кондитер – 2 чел.
- ✓ Машинист – 1 чел.
- ✓ Психолог – 1 чел.
- ✓ Парикмахер – 1 чел.
- ✓ Повар – 4 чел.
- ✓ Программист – 2 чел.

- ✓ Проводник – 1 чел.
- ✓ Сварщик – 1 чел.
- ✓ Спасатель МЧС – 2 чел.
- ✓ Учитель – 2 чел.
- ✓ Фотограф – 1 чел.
- ✓ Художник (творческие) – 5 чел.
- ✓ Швея – 1 чел.
- ✓ Электрик – 1 чел.
- ✓ Юрист – 1 чел.

После получения основного общего и полного среднего образования 13 опрошенных планируют трудоустроиться, 49 респондентов будут поступать в образовательные организации профессионального образования, 26 человек - не определились.

Опрошенные указали на следующие источники знаний о профессиях:

- Интернет – 30 чел.
- ТВ, фильмы – 15 чел.
- Друзья – 13 чел.
- Школа, кружки – 12 чел.
- Опыт (из жизни) – 10 чел.
- Семья – 6 чел.

На вопрос о том, предпринимают ли учащиеся что-нибудь для своей подготовки к будущей профессии, были получены следующие ответы:

- а) не вижу необходимости – 10 чел.
- б) хотелось бы что-то сделать, но не знаю, с чего начать – 32 чел.
- в) частично готовлюсь – 23 чел.
- г) да, готовлюсь к будущей профессии – 23 чел.

31 опрошенный учащийся изучает информацию о профессиях, 11 человек проходят профессиональные пробы, 4 респондента занимаются в центрах дополнительного образования.

Опрос показал, что 29 учащихся не имеют запасного варианта профессионального плана. 59 человек в случае невозможности реализовать свои профессиональные намерения будут пытаться устроиться на работу (29 опрошенных), поступать в другую организацию профессионального образования (33 опрошенных), 10 респондентов будут получать образование в 10 классе в общеобразовательной организации.

Выводы:

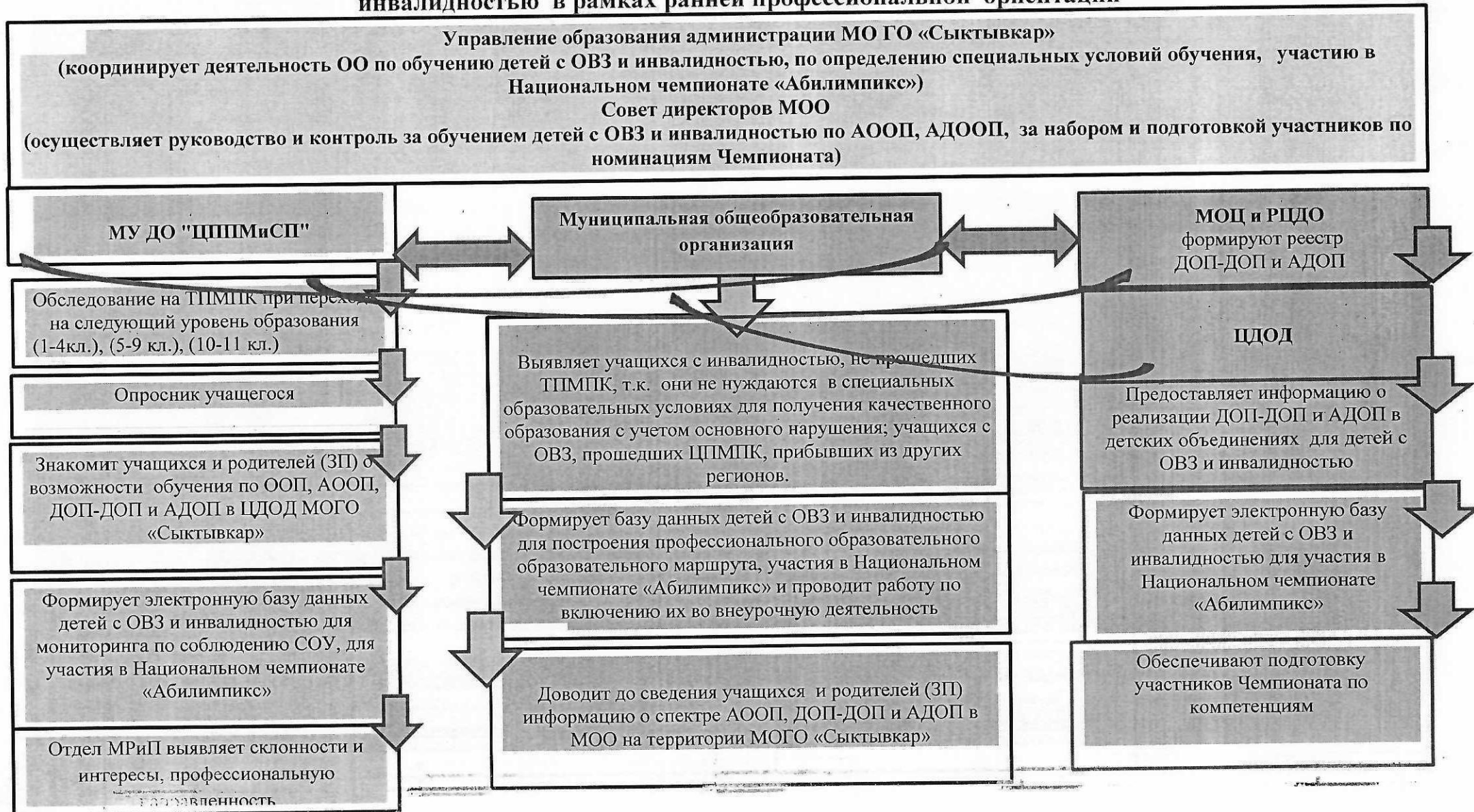
- у более 50% учащихся с ООП не сформирован личный профессиональный план;
- не знают возможностей и ограничений по здоровью, своей профессиональной пригодности, неадекватно себя оценивают;

- не имеют достаточной информации о реальном производстве, о профессиях и её профессионально – важных качествах;
- не имеют информации о возможностях профессиональной подготовки, о порядке и возможностях трудоустройства, о наиболее конкурентоспособных профессиях в Республике Коми;
- не знают о возможности получить профессиональную консультацию и помощь в планировании своей карьеры;
- недостаточно социально адаптированы, не сформированы необходимые социальные навыки.

Предложения:

1. Продолжить комплексную профориентационную работу с учащимися с особыми образовательными потребностями образовательных организаций по разработанному механизму взаимодействия образовательных организаций г. Сыктывкара по сопровождению учащихся с ОВЗ и инвалидностью в рамках ранней профессиональной ориентации.
2. Активизировать процесс профессионального самоопределения выпускников 9 и 11 классов с ОВЗ и инвалидностью за счёт психолого – педагогического сопровождения выбора образовательного маршрута, запасных вариантов выбора ООПО.
3. Определить систему психолого – педагогических воздействий на учащихся 9 классов, выбравших для продолжения образования ООСПО без учёта реальных возможностей, конкурса аттестатов при поступлении, с целью их переориентации для поступления на другие профессии и направления подготовки.
4. Актуализировать знания и представления выпускников 9 и 11 классов и их родителей/законных представителей о предпочитаемых профессиях, соответствия способностей и возможностей учащихся требованиям, которые предъявляет профессия к человеку, рынке труда г. Сыктывкара и Республики Коми.
5. Продолжить практику проведения индивидуальной работы на базе общеобразовательных организаций с учащимися с ОВЗ и инвалидностью, испытывающих затруднения при проектировании образовательного маршрута, на основе данных мониторинга изменения профессиональных планов выпускников в течение учебного года.
6. Привлекать учащихся с особыми образовательными потребностями к участию в мероприятиях муниципального онлайн проекта «ПрофСреда» в соответствии с их интересами и склонностями с целью профессионального информирования и популяризации среди участников образовательных отношений рынка образовательных услуг и рынка труда Республики Коми, знакомства с направлениями подготовки для данной категории учащихся.
7. Специалистам ТПМПК, отдела по работе с детьми с ОВЗ МУДО «ЦППМиСП», продолжить проведение полипрофессиональных консультаций с выпускниками с ООП.
8. Рекомендовать неопределившимся учащимся обращаться за углубленной профессиональной консультацией в общеобразовательную организацию по месту обучения, в отдел методической работы и профориентации МУДО «ЦППМиСП».

Механизм взаимодействия образовательных организаций г. Сыктывкара по сопровождению учащихся с ОВЗ и инвалидностью в рамках ранней профессиональной ориентации



Особенности профессионального консультирования учащихся с особыми образовательными потребностями
(методические рекомендации для ответственных за профориентационную работу в муниципальной общеобразовательной организации)

Настоящие методические рекомендации разработаны отделом методической работы и профориентации и отделом по работе с детьми с ОВЗ МУДО «ЦППМиСП» в целях разъяснения особенностей организации и проведения профориентационных консультаций для учащихся с ОВЗ и с инвалидностью.

Современный подход к профориентации учащихся с ограниченными возможностями здоровья (далее - ОВЗ) и инвалидностью подразумевает согласованную работу на территории МОГО «Сыктывкар» многих социальных институтов: муниципальной общеобразовательной организации, МУДО «Центр психолого - педагогической, медицинской и социальной помощи», Центра занятости населения города Сыктывкара, центров дополнительного образования, образовательных организаций профессионального образования. В качестве координатора этой работы выступает общеобразовательная организация.

В соответствии с частью 16 статьи 2 Федерального закона от 29 декабря 2012г. № 273-ФЗ «Об образовании в Российской Федерации» к лицам с ОВЗ относятся лица, имеющие недостатки в физическом и (или) психологическом развитии, подтвержденные психолого-медико-педагогической комиссией и препятствующие получению образования без создания специальных условий.

Профориентация решает одну из важнейших задач социализации личности учащегося. А овладение учащимися с ОВЗ и инвалидностью профессией выступает одним из основных средств его реабилитации и адаптации к жизни в обществе.

Особенно актуальной работа по профессиональному самоопределению становится в возрасте с 14 до 18 лет, когда учащиеся выбирают дальнейшую образовательную траекторию. Личный профессиональный план проектируется с учетом особенностей здоровья и медицинских ограничений, психологических и психофизиологических характеристик, профессионального потенциала с одной стороны, и реалиями современного рынка труда, с другой.

Цель профориентационной работы с учащимися с ОВЗ и инвалидностью – формирование профессионального самосознания и формирование профессионального самосознания.

Особая значимость профориентации для лиц с инвалидностью и ОВЗ обусловлена следующими основными обстоятельствами:

- выбор профессии и места работы у них уже, чем у учащихся, не имеющих нарушений здоровья;

- в силу тех же причин учащиеся недостаточно информированы о профессиях, профессиональной подготовке, состоянии рынка труда и требованиях работодателей;

- имеют неадекватные представления о своих профессиональных качествах и физических возможностях.

Таким образом, цена ошибки в выборе профессии автоматически возрастает у учащихся с инвалидностью и ОВЗ, по сравнению с выпускниками, не имеющими ограничений по здоровью.

Профконсультация – это своего рода регулятор профессионального самоопределения личности. А также непосредственная помощь учащемуся в выборе конкретной профессии на основе изучения личности, ее возможностей и сопоставления полученной информации с требованиями профессии, что обеспечивает максимальный учет объективных и субъективных условий профессионального выбора. Профконсультация стимулирует размышления учащегося о перспективах своего личностного и профессионального самоопределения, предоставляя ему определенные ориентиры для оценки собственной готовности к реализации намеченных профессиональных планов.

В качестве основных задач профориентационного консультирования учащихся с ОВЗ, инвалидностью и их родителей выступают:

- ориентация в основных целях профессиональной реабилитации;
- повышение психолого-педагогической и профориентационной компетентности;
- формирование единой родительской позиции в отношении оказания помощи ребенку по профориентации и планированию будущей карьеры;
- формирование адекватных ожиданий относительно прогноза профессиональных перспектив;
- ознакомление с результатами профориентационного психодиагностического изучения учащегося, выбирающего профессию.

Основной особенностью профессионального консультирования выпускников на этапе профессионального самоопределения является неоднородность выделяемых групп учащихся по принципу ОВЗ, характеризующихся специфическими психологическими, познавательными, эмоциональными, волевыми процессами, особенностями личностного развития, межличностных отношений и общения.

Из этого следует, что в профессиональном консультировании должен соблюдаться лично - ориентированный подход, преобладание индивидуальных консультативных форм работы в зависимости от особенностей личности учащегося.

Осуществляя процесс профдиагностики и профконсультирования, профессиональный консультант, педагог – психолог исходит из интересов и склонностей учащегося, содействует осознанию консультируемым своих потенциальных возможностей, адекватному выбору профессии.

Профдиагностика – одно из направлений профориентационной работы в общеобразовательной организации. Диагностическая работа выстраивается таким образом, чтобы максимально выявлять потребности, интересы и склонности учащихся, выбирающих профессию.

Изучение индивидуальных психологических особенностей может осуществляться различными способами: от простого наблюдения за достижениями в освоении учебных дисциплин до использования различных анкет, опросников, традиционных и модифицированных методик по самоопределению учащихся. Учитывая, что дети с ОВЗ, инвалидностью в условиях инклюзивного образования учатся вместе со сверстниками, не имеющими ограничений по здоровью, профдиагностика в общеобразовательной организации педагогом – психологом обычно проводится со всем классом.

Процедура профессиональной диагностики включает в себя изучение:

- профессиональных интересов и склонностей;
- личностных свойств (экстраверсии-интроверсии, эмоциональных особенностей, коммуникативных способностей);
- уровень познавательных способностей (внимание, память, мышление и др.);
- уровень нейро- и психодинамических свойств нервной системы и особенностей темперамента.

Особенности организации консультаций по профориентации с различными категориями детей с ОВЗ:

Организация консультаций по профориентации с учащимися, имеющими нарушения слуха.

К категории учащихся с нарушениями слуха относятся лица, имеющие стойкое двустороннее нарушение слуховой функции, при котором речевое общение с окружающими посредством устной речи затруднено (тугоухость) или невозможно (глухота). Оптимальным при выборе способов подачи информации является использование как устной, так и письменной речи. При необходимости целесообразно использование жестовой и дактильной речи. Следует подавать информацию для учащихся с нарушением слуха в адаптированном виде, исключив длинные фразы и сложные предложения. При профориентационной работе с такими учащимися необходимо активизировать наглядное представление об объекте труда, что способствует осознанному усвоению информации. В связи с этим надо обозначить некоторые особенности проведения консультаций, позволяющие снизить зрительные нагрузки: наглядный материал должен быть цветным, информацию нужно преподносить дозированной, следует использовать в комплексе различные виды речи, консультанту необходимо четко излагать мысли и исключать лишнюю информацию размытые рассуждения, использовать многократное повторение.

Кабинет должен быть оборудован необходимой мебелью, техническими средствами для наибольшей наглядности, в том числе аудио-видео- и компьютерной техникой, также необходимо наличие стендов различной тематики. Профориентационную работу надо основывать на образном материале, реальных примерах из жизни, «живых» рекомендациях.

Организация консультаций по профориентации с учащимися имеющими нарушения зрения.

Незрячие – это лица с остротой от 0 (0%) до 0,04 (4%) на лучше видящем глазу с коррекцией очками, лица с более высокой остротой зрения (вплоть до 1, т.е. 100%), у

которых границы поля зрения сужены до 10-15 градусов или точки фиксации. Слабовидящие – это лица с остротой зрения от 0,05 (5%) до 0,4 (40%) на лучшем видящем глазу с коррекцией очками.

Для учащихся с дефектами зрения особенно важным стоит вопрос ориентации в пространстве, что требует в создании специальной информационной системы, ориентированной на восприятие с помощью компенсаторных чувств (осязание, слух, обоняние) а также усиление зрительных акцентов среды. При занятии зрительной работой, быстро наступает утомление, и это, как правило, снижает работоспособность. Во время проведения профориентационной консультации следует чаще переключать учащегося с одного вида деятельности на другой. Профессиональные консультанты должны учитывать допустимую продолжительность непрерывной зрительной нагрузки для лиц с нарушениями зрения. К дозированию зрительной работы надо подходить строго индивидуально. Следует приобщать к профориентации зрячих учащихся, чтобы они помогали своим слепым или слабовидящим одноклассникам. Оснащенность кабинета профконсультанта должна отвечать санитарно-гигиеническим требованиям работы лиц с нарушениями зрения. Рекомендуется использовать крепящиеся на столе лампы. Информация должна быть представлена с опорой на специфику слабовидящего человека: крупный размер шрифта, использование звукозаписывающей аппаратуры и компьютеров, возможно привлечение к консультации тифлопедагога.

Организация консультаций по профориентации с учащимися имеющими нарушения речи (ТНР)

У лиц с нарушениями речи могут быть психофизические отклонения различной выраженности, вызывающие расстройства коммуникативной и обобщающей функции речи. От других категорий лиц с особыми потребностями их отличают нормальный биологический слух, зрение и полноценные предпосылки интеллектуального развития. Особенность консультации с такими детьми может быть зачитывание текстов специалистом и предоставление возможности учащемуся использовать письменную речь, а не устную, либо наоборот.

Организация консультаций по профориентации с учащимися имеющими нарушения опорно-двигательного аппарата (НОДА)

Понятие «нарушение опорно-двигательного аппарата» (НОДА) носит собирательный характер и включает в себя двигательные расстройства, имеющие органическое центральное или периферическое происхождение.

Учащиеся с нарушениями функций опорно-двигательного аппарата представлены следующими категориями:

- с церебральным параличом (ДЦП);
- с последствиями полиомиелита в восстановительной или резидуальной стадии;
- с миопатией;
- с врожденными и приобретенными недоразвитиями и деформациями опорно-двигательного аппарата.

Для работы с учащимся, имеющим НОДА в работе используются специальная клавиатура (в увеличенном размере клавиш, со специальной накладкой, ограничивающей случайное нажатие соседних клавиш, сенсорные) специальные мыши (джойстики, роллеры, а также головная мышь), выносные кнопки, компьютерная

программа «виртуальная клавиатура». Для процесса письма можно использовать увеличенные в размерах ручки и специальные накладки к ним, позволяющие удерживать ручку и манипулировать ею с минимальными усилиями, а также утяжеленные (с дополнительным грузом) ручки, снижающие проявления тремора при письме. Для организации консультационного процесса необходимо определить место в кабинете, следует разрешить консультируемому самому выбирать удобную позу для выполнения заданий как в устной, так и в письменной форме. Для того, чтобы лица с нарушениями ОДА получили информацию в достаточном объеме, звуковые сообщения обычно дублируются зрительными. Немаловажную роль играет использование наглядных видеоматериалов.

*Организация консультаций по профориентации с учащимися имеющими
задержку психического развития (ЗПР)*

Задержка психического развития – это психолого-педагогическое определение наиболее распространенного отклонения в психофизическом развитии среди всех встречающихся у учащихся отклонений. ЗПР рассматривается как случаи замедленного психического развития, так и относительно стойкие состояния незрелости эмоционально-волевой сферы и интеллектуальной недостаточности, не достигающей умственной отсталости. ЗПР часто осложняется различными негрубыми, но нередко стойкими нервно-психическими расстройствами (невротическими, астеническими и др.), нарушающими интеллектуальную работоспособность. Учитывая эти особенности применяемые методики должны быть не слишком объемными, доступными по содержанию, лучше, чтоб в них не было обратных вопросов с двойным отрицанием. В анкетах для учащихся не должно быть слишком много открытых вопросов, желательно предлагать возможные варианты ответов.

*Организация консультаций по профориентации с учащимися имеющими
расстройства аутистического спектра (РАС)*

Учащиеся с расстройствами аутистического спектра - это группа психических заболеваний, характеризующихся искажением процесса развития с дефицитом коммуникативных способностей, поведенческими и двигательными стереотипиями. Необходимо учитывать, что учащиеся с РАС очень чувствительны не только к содержанию, но и к форме любого высказывания. Поэтому при профессиональном консультировании необходима практическая направленность материала (учащиеся должны понимать, в какой ситуации они смогут применить полученные знания и умения), обязательна наглядность используемого материала, его дозированной подача. Специалисту необходимо уметь проявлять чуткость, толерантность по отношению к детям с РАС, их надеждам, страхам и личностным затруднениям.

Учитывая, сложности работы с учащимися с особыми образовательными потребностями, рекомендуется к профориентационной работе привлекать специалистов смежных областей (дефектологов, психиатров, педиатров, невропатологов).

Примерный диагностический инструментарий для проведения профдиагностики
по профессиональному самоопределению учащихся

Методика карта интересов А. Голомштока (в модификации Г. Резапкиной) «Профиль» для исследования профессиональных интересов и отношения к различным видам деятельности;

Тест Голланда «Определение профессионального типа личности» для определения профессиональной направленности личности;

Тест Ржичан П. «Интеллектуальный потенциал личности» направлен на выявление уровня развития невербального интеллекта. Успешность выполнения теста зависит от способности логически мыслить и раскрывать существенные связи между предметами и явлениями;

Методика «Тип мышления» на определение преобладающего способа переработки информации и уровня креативности, что является важнейшей индивидуальной характеристикой человека, определяющей его стиль деятельности;

Тест К.М. Гуревича «Эрудит» (в модификации Г.В. Резапкиной) предназначен для оценки степени усвоения ряда понятий школьной программы, сформированности основных мыслительных процессов и развития вербального интеллекта.

Предложенные методики учитывают возможные ограничения по здоровью ограничений. Однако при объяснении инструкции, проведении, интерпретации и обработке результатов нужно учитывать специфику заболеваний детей-инвалидов и учащихся с ОВЗ (давать больше времени на работу, помогать в обработке, проводить индивидуальное собеседование по результатам и т.д.). В случае необходимости рекомендуется использовать сокращенные, модифицированные варианты методик по изучению профессиональных интересов и склонностей:

- «Карта интересов» на 35 вопросов;
- Дифференциально-диагностический опросник Е.А. Климова (ДДО) (модифицированный).

Литература в помощь организации профориентации учащихся с особыми образовательными потребностями в муниципальной общеобразовательной организации:

1. Методические рекомендации по подготовке и организации профессионального ориентирования обучающихся с инвалидностью и ОВЗ в инклюзивных школах /Бонкало Т.И., Пчелинова В.В., Никитина Н.И., Цыганкова / под ред. М.Н. Бонкало. -М.: Издательство Российского государственного социального института, 2015. - 325 с.

2. Модель профориентационной работы с детьми с ОВЗ, ориентирующей на выбор профессий и специальностей среднего профессионального образования. [Э/р]: <http://chetk.info/downloads/BPOO/model.pdf>.

3. Организация работы по профориентации и профадаптации детей-инвалидов и лиц с ОВЗ: учебно-методический комплект / сост. Г.В. Резапкина. – Сыктывкар, КРИРО, 2014. – 48 с.

4. Организация работы по профориентации и профадаптации детей-инвалидов и лиц с ОВЗ: учебно-методический комплект / сост. Г.В. Резапкина. – Сыктывкар, КРИРО, 2014. – 48 с.

5. Абилимпикс: <https://abilympicspro.ru/konkurs/>

6. Атлас новых профессий: <http://atlas100.ru/catalog/media-i-razvlecheniya/>

7. Резапкина Г.В. Методический кабинет профориентации:

<http://metodkabi.net.ru/index.php?id=glavn#ur>

8. ЮниорПрофи: <https://juniorskills.ru/>

Использованная литература:

1. Годовникова Л.В. Психолого-педагогическое сопровождение обучающихся с ОВЗ : учеб. Пособие для вузов / Л.В. Годовникова. - 2-е изд. - М. : Юрайт, 2020 - 218 с.
2. Письмо Минобрнауки России от 02.02.2016 N ВК-163/07 "О направлении методических рекомендаций" (вместе с "Методическими рекомендациями по подготовке и организации профессионального ориентирования обучающихся инвалидностью и ОВЗ в инклюзивных школах"
3. Письмо Минобрнауки России от 23.05.2016 N ВК-1074/07 "О совершенствовании деятельности психолого-медико-педагогических комиссий"
4. Резапкина Г.В. Психология и выбор профессии. -М., 2006.
5. Романова Е.С., Коган Б.М., Свистунова Е.В., Ананьева Е.В. Специфика профориентационной работы с детьми и подростками, имеющими ОВЗ. -М., Академия, 2012.
6. Фуряева Т.В. Социализация и социальная адаптация лиц с инвалидностью : учеб. Пособие для вузов / Т.В. Фуряева. - 2-е изд., пер. и доп. - М. : Юрайт, 2020 - 189 с.